

ЗАКЛЮЧЕНИЕ

о результатах публичных слушаний по проекту решения городской Думы городского округа Кинешма «О внесении изменений в Правила благоустройства территории городского округа Кинешма, утверждённые решением городской Думы городского округа Кинешма от 25.06.2014 № 68/674»

г. Кинешма Ивановской области

29.08.2018 года

Заключение о результатах публичных слушаний по проекту решения Думы городского округа Кинешма «О внесении изменений в Правила благоустройства территории городского округа Кинешма, утверждённые решением городской Думы городского округа Кинешма от 25.06.2014 № 68/674» подготовлено на основании протокола проведения публичных слушаний от 29.08.2018 по вопросу обсуждения проекта решения городской Думы городского округа Кинешма «О внесении изменений в Правила благоустройства территории городского округа Кинешма, утверждённые решением городской Думы городского округа Кинешма от 25.06.2014 № 68/674».

Количество участников публичных слушаний 19 человек.

В период проведения публичных слушаний поступило 7 предложений от участников публичных слушаний по проекту «О внесении изменений в Правила благоустройства территории городского округа Кинешма, утверждённые решением городской Думы городского округа Кинешма от 25.06.2014 № 68/674 от 29.08.2018», которые приведены в таблице.

№ пред- ложе- ния	Предложения участников публичных слушаний	Предложе- ние внесено (наимено- вание организации , ФИО участника публичных слушаний)	Рекомен- дации организа- тора публичных слушаний
1	Пункт 285 Правил благоустройства дополнить подпунктом 28 «285. На территории города не допускается: 28) Нахождение механических, автотранспортных средств (разукomплектованных, неисправных) на территориях объектов благоустройства (детские, спортивные площадки, городская улично-дорожная сеть, пешеходные зоны, газоны, и иные озеленённые территории), а также нахождение автотранспортных средств, мешающих проведению уборочных и ремонтных работ объектов благоустройства территории».	Румянцева Александра Владимиров на	Рекомен- дуется предложе- ние учесть исходя из практики применения и поступа- ющих жалоб граждан. Исключить из текста «городская улично- дорожная сеть»

2	<p>Пункты 421, 422 раздела 5 изложить в следующей редакции:</p> <p>«421. Складирование ТКО от жилых зданий осуществляется: в мусоропроводы и мусороприемные камеры (при наличии соответствующей внутридомовой инженерной системы), в контейнеры и бункеры, установленные на контейнерных площадках; в пакеты или другие предназначенные для их сбора емкостях, предоставленные региональным оператором по обращению с ТКО.</p> <p>421.1. На территории и участках любого функционального назначения, где могут накапливаться ТКО, мусорные контейнеры должны устанавливаться на специально оборудованные контейнерные площадки. Исключение составляют мусорные контейнеры, оборудованные крышкой, колёсами для транспортировки в количестве 4-х штук, адаптированные к подъёмно-загрузочным устройствам мусоровозов («евроконтейнеры»).</p> <p>422. Места (площадки) накопления ТКО определяются администрацией городского округа Кинешма и в соответствии с территориальной схемой обращения с отходами.».</p>	Голубева Любовь Васильевна	Рекомендуется предложение учесть исходя из практики применения Предложение не противоречит действующему законодательству
3	<p>Пункт 426 раздела 5 изложить в следующей редакции:</p> <p>«426. Для установки мусоросборников всех типов должна быть оборудована контейнерная площадка с бетонным или асфальтовым покрытием, ограниченная бордюром и (или) ограждением и имеющая подъездной путь, достаточный для беспрепятственного доступа к контейнерной площадке мусоровоза.</p> <p>426.1. Крупногабаритные отходы должны складироваться в бункеры, установленные на контейнерных площадках. При раздельном складировании отдельных групп коммунальных отходов устанавливаются контейнеры (мусоросборники) для отдельных групп коммунальных отходов на контейнерной площадке.</p> <p>426.2. Контейнерная площадка должна располагаться на уровне земли. Контейнерная площадка должна быть удобна для подъезда машин и производства погрузочно-разгрузочных работ.»</p>	Супонькина Мария Леонидовна	Рекомендуется предложение учесть исходя из практики применения Предложение не противоречит действующему законодательству
4	<p>Пункты 428, 429 раздела 5 изложить в следующей редакции:</p> <p>«428. Контейнеры и контейнерные площадки ТКО, прилегающая территория очищаются от мусора, крупногабаритных отходов, содержаться в чистоте и исправном состоянии их владельцами, не допуская переполнения и загрязнения территории.</p> <p>429. Евроконтейнеры устанавливаются в следующих случаях:</p> <p>1) у объектов потребительского рынка, не имеющих обособленной территории, либо при отсутствии возможности устройства контейнерной площадки в соответствии с требованиями действующего</p>	Голубева Любовь Васильевна	Рекомендуется предложение учесть исходя из практики применения

	<p>законодательства Российской Федерации;</p> <p>2) в районах с плотной застройкой (исторической застройкой) при отсутствии возможности устройства контейнерной площадки в соответствии с требованиями действующего законодательства Российской Федерации, при невозможности проезда мусоровозов к месту сбора отходов;</p> <p>3) на отдельных участках улично - дорожной сети, примыкающей к индивидуальной жилой застройке, в целях предотвращения несанкционированных навалов мусора.</p> <p>Запрещается размещение «евроконтейнеров» на проезжей части. Расположение «евроконтейнеров» не должно препятствовать уборке улично-дорожной сети.</p>		Предложение не противоречит действующему законодательству
5	<p>Раздел 6.2. изложить в следующей редакции:</p> <p>«6.2. Некапитальные сооружения (строения)</p> <p>484. Установка некапитальных сооружений (строений) допускается с разрешения и в порядке, установленном органами местного самоуправления</p> <p>485. Установка некапитальных сооружений (строений) без приспособления для беспрепятственного доступа к ним и использования их инвалидами и другими маломобильными группами населения не допускается.</p> <p>486. Размещение некапитальных сооружений (строений) на территориях муниципального образования не должно: мешать пешеходному движению; нарушать противопожарные требования; условия инсоляции территории и помещений, рядом с которыми они расположены; ухудшать визуальное восприятие среды населенного пункта и благоустройство территории и застройки</p> <p>487. Некапитальные сооружения (строения) не допускается обустривать подземными сооружениями (подвалы, погреба, технические подполья, подземные и цокольные этажи), объектами капитального строительства на земельном участке, предусмотренном под установку некапитального сооружения (строения).</p> <p>488. При размещении некапитальных сооружений (строений) в границах охранных зон зарегистрированных памятников культурного наследия (природы) и в зонах особо охраняемых природных территорий параметры сооружений (высота, ширина, протяженность), функциональное назначение и прочие условия их размещения согласовываются с уполномоченными органами охраны памятников, природопользования и охраны окружающей среды.</p> <p>489. Не допускается размещение некапитальных нестационарных сооружений (строений) под козырьками вестибюлей, в арках зданий, на газонах (зеленых насаждениях), площадках (детских, отдыха, спортивных, транспортных стоянок), посадочных площадках городского пассажирского транспорта (за исключением сблокированных с остановочным павильоном), в охранной зоне водопроводных и канализационных сетей, трубопроводов, а также ближе:</p> <ul style="list-style-type: none"> - 10 м от остановочных павильонов; - 25 м от вентиляционных шахт; - 20 м от окон жилых помещений, перед витринами торговых предприятий; - 3 м от ствола дерева. <p>490. Допускается размещение некапитальных сооружений (строений) на тротуарах шириной более 4,5 м (улицы общегородского значения) и более 3 м (улицы районного и местного значения) при условии, что фактическая</p>	Голубева Любовь Васильевна	Рекомендуется предложение учесть в связи с реализацией положений Градостроительного кодекса и практического применения

<p>интенсивность движения пешеходов в час "пик" в двух направлениях не превышает 700 пеш./час на одну полосу движения, равную 0,75 м.</p> <p>491. Некапитальные сооружения (строения) хозяйствующих субъектов, осуществляющих мелкорозничную торговлю, бытовое обслуживание и предоставляющих услуги общественного питания (пассажи, палатки, павильоны, летние кафе и аналогичные сооружения), размещаемые на территориях пешеходных зон, в парках, садах, на бульварах населенного пункта, устанавливаются на твердые виды покрытия, оборудуются осветительным оборудованием, урнами и мусорными контейнерами.</p> <p>Сооружения питания оборудуются туалетными кабинками (при отсутствии общественных туалетов на прилегающей территории в зоне доступности 200 м).</p> <p>492. Размещение некапитальных сооружений (строений) осуществляется:</p> <ol style="list-style-type: none"> 1) Для размещения некапитальных сооружений (строений) требуются специально подготовленные площадки, заасфальтированные, вымощенные плиткой или иным твердым покрытием. 2) При выборе места для размещения некапитальных сооружений (строений) учитывается градостроительная документация, предусматриваются подъездные пути, разгрузочные площадки, имеющие твердое покрытие. 3) Транспортное обслуживание некапитальных сооружений (строений) и загрузка их товарами не должны затруднять и снижать безопасность движения транспорта и пешеходов. 4) Использование тротуаров, пешеходных дорожек, газонов, элементов благоустройства, путей для подъезда транспорта к зоне загрузки товара, для стоянки автотранспорта, запрещается. 5) Некапитальные сооружения (строения) не должны препятствовать: <ul style="list-style-type: none"> - обеспечению надлежащего содержания зданий и иных объектов недвижимости на земельном участке; - обеспечению нормальной видимости технических средств и знаков дорожного движения, безопасности движения транспорта и пешеходов; - уменьшению ширины пешеходных зон до 3 метров и механизированной уборке тротуаров; - свободному подъезду к некапитальному сооружению (строению) пожарной, аварийно-спасательной техники; - обзору окон зданий, витрин предприятий, знаков городской информации. 6) Размещение некапитальных сооружений (строений) на остановочных пунктах допускается в виде остановочных комплексов при наличии (устройстве) заездных карманов. <p>493. При размещении киосков и павильонов площадью до 20 кв. м в группах, а также на расстоянии менее 15 м друг от друга некапитальные сооружения (строения) должны иметь одинаковую высоту, быть выполнены с применением единого модуля по ширине и высоте, иметь единое цветовое решение.».</p> <p>494. Границы благоустройства территории, примыкающей к некапитальным сооружениям (павильонам, киоскам, автоприцепам (тонарам)), устанавливаются в зависимости от типа сооружений с учетом особенностей территории, на которой планируется размещение нестационарного объекта: для киосков, автоприцепов (тонаров) - на расстоянии 2 м от лицевого фасада, 0,8 м от боковых фасадов, 0,8 м от заднего фасада; для павильонов - на расстоянии 3 м от лицевого фасада, 1 м от боковых фасадов, 1 м от заднего фасада.</p> <p>В границах благоустроенной территории устанавливается урна емкостью не менее 10 л, а также в весенне-летний период размещаются элементы мобильного озеленения.</p>		
---	--	--

	<p>495. Прекращение эксплуатации и демонтаж некапитальных сооружений (строений), элементов благоустройства и иных движимых объектов (здесь и далее движимые объекты - нестационарные торговые объекты (временные сооружения, временные конструкции и передвижные сооружения), контейнеры, передвижные строения и сооружения, конструкции, механизмы, строительные материалы, ограждения, автостоянки открытого типа и прочее движимое имущество) осуществляется по инициативе хозяйствующих субъектов, эксплуатирующих движимые объекты, или по инициативе уполномоченных отраслевых (функциональных) органов администрации городского округа Кинешма.</p> <p>Демонтаж самовольно установленных и незаконно размещенных некапитальных сооружений (строений), движимых объектов, за исключением движимых объектов, демонтаж которых предусмотрен иными правовыми актами Российской Федерации, Ивановской области и муниципального образования «Городской округ Кинешма» осуществляется в следующем порядке:</p> <ol style="list-style-type: none"> 1) Движимый объект, подлежит обязательному демонтажу субъектом в течение 10 дней с момента выдачи предписания об устранении выявленных нарушений правил благоустройства. 2). При невозможности вручения предписания или установления владельца объекта, извещение об устранении нарушений размещается непосредственно на указанном объекте, в случае невозможности размещения извещения непосредственно на указанном объекте (отсутствие достаточной поверхности объекта для размещения извещения) делается запись в акте обследования объекта. 3) В течение пяти рабочих дней с момента подписания акта обследования объекта извещение о демонтаже публикуется в официальном источнике опубликования муниципальных правовых актов городского округа Кинешма "Вестник органов местного самоуправления городского округа Кинешма" и на официальном сайте администрации городского округа Кинешма с перечнем и адресом объектов, подлежащих демонтажу. 4). При отсутствии сведений о собственнике или владельце объектов, не соответствующих требованиям действующих правил благоустройства, либо в случае их отсутствия, а также, если объект не был демонтирован собственником (владельцем, пользователем) в добровольном порядке, организация демонтажа объектов осуществляется в принудительном порядке за счет средств бюджета городского округа Кинешма, на основании распоряжения администрации городского округа Кинешма. 5) Демонтаж объектов в принудительном порядке, транспортировку их к месту хранения и их хранение осуществляет Муниципальное учреждение Управление городского хозяйства г. Кинешмы с составлением акта о демонтаже объектов. 6) Хранение демонтированных объектов производится в течение одного месяца со дня демонтажа. В случае не востребования объектов в период хранения они реализуются в порядке, предусмотренном действующим законодательством, с направлением полученных средств на возмещение понесенных расходов. 7) Муниципальное учреждение Управление городского хозяйства г. Кинешмы не несет ответственности за состояние и сохранность объектов при их демонтаже в принудительном порядке и (или) перемещении до места хранения. 8) Возврат собственнику или владельцу демонтированных и направленных на хранение объектов производится после возмещения ими затрат, понесенных при демонтаже объекта, его транспортировке и хранении. В случае 		
--	---	--	--

	<p>отказа в возмещении затрат, не востребования объектов Муниципальное учреждение Управление городского хозяйства г. Кинешмы вправе обратиться в суд о взыскании их в судебном порядке.».</p> <p>6.2.1. Сезонные (летние) кафе.</p> <p>495.1. Размещение сезонных (летних) кафе производится на период с 15 апреля по 15 октября.</p> <p>495.2. Сезонные (летние) кафе должны непосредственно примыкать к стационарному предприятию общественного питания или находиться в непосредственной близости от стационарного предприятия питания, при этом границы места размещения летнего (сезонного) кафе не должны нарушать права собственников и пользователей соседних помещений, зданий, строений, сооружений.</p> <p>495.3. Не допускается размещение сезонных (летних) кафе:</p> <ul style="list-style-type: none"> а) в 25-метровой зоне от технических сооружений общественного транспорта, в арках зданий, на газонах (без устройства специальной площадки на опорах (технологического настила высотой не более 0,45 м от газона до верхней отметки пола технологического настила), цветниках, детских и спортивных площадках; б) на тротуарах и площадках, если свободная ширина прохода от крайних элементов конструкции сезонного кафе до края проезжей части составляет менее 2 метров или если расстояние от крайних элементов конструкции сезонного кафе до границ опор освещения, других опор, стволов деревьев, парковочной разметки автотранспорта или других отдельно стоящих выступающих элементов составляет менее 1,5 метра; в) на земельных участках при стационарных предприятиях общественного питания, расположенных выше первых этажей нежилых зданий и не имеющих отдельного входа; г) без приспособления для беспрепятственного доступа к ним и к предоставляемым в них услугам инвалидов и других маломобильных групп населения. <p>495.4. При обустройстве сезонных (летних) кафе используются сборно-разборные (легковозводимые) конструкции, элементы оборудования.</p> <p>495.5. Обустройство сезонных (летних) кафе осуществляется с учетом необходимости обеспечения его доступности для маломобильных групп населения (путем использования пандусов, поручней, специальных тактильных и сигнальных маркировок).</p> <p>495.6. При оборудовании сезонных (летних) кафе не допускается:</p> <ul style="list-style-type: none"> а) использование кирпича, строительных блоков и плит, монолитного бетона, железобетона, стальных профилированных листов, баннерной ткани; б) прокладка подземных инженерных коммуникаций и проведение строительно-монтажных работ капитального характера; в) заполнение пространства между элементами оборудования при помощи оконных и дверных блоков (рамное остекление), сплошных металлических панелей, сайдинг-панелей и остекления; г) использование для облицовки элементов оборудования кафе и навеса полиэтиленового пленочного покрытия, черепицы, металлочерепицы, металла, а также рубероида, асбестоцементных плит. <p>495.7. Допускается размещение элементов оборудования сезонного (летнего) кафе с заглублением элементов их крепления до 0,30 м.</p> <p>495.8. Зонты, используемые при обустройстве сезонного (летнего) кафе, могут быть как однокупольными, так и</p>		
--	---	--	--

	<p>многокупольными с центральной опорой. Высота зонтов не должна превышать высоту первого этажа (линии перекрытий между первым и вторым этажами) здания, строения, сооружения, занимаемого стационарным предприятием общественного питания. Материалом каркаса устраиваемых зонтов может быть металл, дерево (обработанное, окрашенное), а также композитные материалы. В качестве материала покрытия используется ткань пастельных тонов.</p> <p>495.9. В случае размещения нескольких сезонных (летних) кафе при стационарных предприятиях общественного питания, принадлежащих разным собственникам (владельцам) и расположенных в одном здании, строении, сооружении, конструкции сезонных (летних) кафе должны быть выполнены в едином архитектурно-художественном решении (гармонично взаимоувязанные материалы конструкций, колористические решения, рекламно-информационное оформление), с соблюдением единой линии размещения крайних точек выступа элементов оборудования сезонного (летнего) кафе относительно горизонтальной плоскости фасада.</p> <p>495.10. Элементы оборудования, используемые при обустройстве сезонного (летнего) кафе, должны быть выполнены в едином архитектурно-художественном стиле, с учетом колористического решения фасадов и стилистики здания, строения, сооружения, в котором размещено стационарное предприятие общественного питания, а также архитектурно-градостроительного решения окружающей застройки и особенностей благоустройства прилегающей территории.</p> <p>495.11. Декоративные ограждения, используемые при обустройстве сезонного (летнего) кафе, размещаются в одну линию в границах места размещения сезонного (летнего) кафе.</p> <p>Высота декоративных ограждений, используемых при обустройстве сезонных летних (кафе), не может быть менее 0,60 метров (за исключением случаев устройства контейнеров под озеленение, выполняющих функцию ограждения) и превышать 0,90 м (за исключением раздвижных, складных декоративных ограждений высотой в собранном (складном) состоянии не более 0,90 м и в разобранном - 1,80 м).</p> <p>Конструкции декоративных ограждений, устраиваемых на асфальтобетонном покрытии (покрытии из тротуарной плитки), должны быть выполнены из жестких секций, скрепленных между собой элементами, обеспечивающими их устойчивость.</p> <p>Конструкции декоративных ограждений не должны содержать элементов, создающих угрозу получения травм.</p> <p>В качестве декоративных ограждений не допускается использование глухих конструкций (за исключением случаев устройства контейнеров под озеленение, выполняющих функцию ограждения).</p> <p>495.12. Элементы озеленения, используемые при обустройстве сезонного (летнего) кафе, должны быть устойчивыми.</p> <p>Запрещается использование контейнеров для озеленения, изготовленных из легко бьющихся, пачкающихся материалов, а также стекла, строительного бетона, необработанного металла и пластика. Использование контейнеров для озеленения со сливным отверстием не допускается. Для организации озеленения сезонного (летнего) кафе допускается использование подвесных контейнеров, в том числе путем их размещения на декоративных ограждениях.</p> <p>495.13. Для обеспечения устойчивости элементов оборудования при устройстве сезонного (летнего) кафе допускается организация технологического настила высотой не более 0,45 м от отметки тротуара до верхней</p>		
--	--	--	--

	<p>отметки пола технологического настила. Технологические настилы устраиваются на территории, имеющей уклон более 3 процентов (включительно), для целей ее выравнивания, в целях изоляции элементов крепления и элементов оборудования, для прокладки сетей электроснабжения в соответствии с требованиями пожарной безопасности, для организации ливнестока с поверхности тротуара.</p> <p>Вне зависимости от угла наклона территории, на которой размещается сезонное (летнее) кафе, осуществляется устройство технологического настила при неудовлетворительном состоянии покрытия территории в границах места размещения сезонного (летнего) кафе (разрушенное асфальтобетонное покрытие или покрытие тротуарной плиткой, наличие трещин, выбоин и т.д.) и в случае размещения летнего кафе над грунтовыми (незапечатанными) поверхностями и над травяным покровом/газоном.</p> <p>Лестничные сходы с технологического настила по ширине не должны быть менее 0,90 метра. Доступ маломобильных групп населения на технологический настил обеспечивается путем применения пандусов с максимальным уклоном 5 процентов. Допускается использование конструкций съемных пандусов.</p> <p>495.14. Высота элементов оборудования сезонного (летнего) кафе не должна превышать высоту первого этажа (линии перекрытий между первым и вторым этажами) здания, строения, сооружения, занимаемого стационарным предприятием общественного питания.</p> <p>495.15. В составе мебели, используемой при обустройстве летнего кафе, используются столы, стулья, кресла, диваны и иные предметы мебели.</p> <p>Использование дачной, садовой (из пластика) и интерьерной мебели для обустройства летнего кафе не допускается.</p> <p>495.16. Элементы оборудования сезонных (летних) кафе должны содержаться в технически исправном состоянии, быть очищенными от грязи и иного мусора.</p> <p>Не допускается наличие на элементах оборудования механических повреждений, прорывов размещаемых на них полотен, а также нарушение целостности конструкций. Металлические элементы конструкций, оборудования должны быть очищены от ржавчины и окрашены.</p> <p>495.17. При эксплуатации сезонного (летнего) кафе не допускается:</p> <ul style="list-style-type: none"> а) использование оборудования, эксплуатация которого связана с выделением острых запахов (шашлычных, чебуречных и других), в случае размещения сезонного (летнего) кафе при стационарном предприятии общественного питания, расположенном в непосредственной близости к помещениям жилых зданий; б) использование звуковоспроизводящих устройств и устройств звукоусиления, игра на музыкальных инструментах, пение, а также иные действия, нарушающие тишину и покой граждан в ночное время; в) использование осветительных приборов вблизи окон жилых помещений в случае прямого попадания на окна световых лучей; г) использование элементов оборудования летних кафе для размещения рекламных и информационных конструкций, а также иных конструкций (оборудования), не относящихся к целям деятельности летнего кафе по организации дополнительного обслуживания питанием и отдыха потребителей.. <p>6.2.2. Остановочные павильоны</p> <p>496.Размещение остановочных павильонов предусматривается в местах остановок наземного пассажирского</p>		
--	---	--	--

	<p>транспорта.</p> <p>497.В комплекс обустройства остановочных площадок включаются павильон, тротуары и пешеходные дорожки, озеленение, скамейки, урны.</p> <p>498. Расстояние от края проезжей части до ближайшей конструкции павильона устанавливается не менее 3,0 м, расстояние от боковых конструкций павильона до ствола деревьев - не менее 2,0 м для деревьев с компактной кроной.</p> <p>499.Ширина остановочных площадок для пассажиров принимается равной 3 - 3,75 метра, длина - в зависимости от количества одновременно останавливающихся единиц транспорта общего пользования - от 10 до 35 метров.</p> <p>500.Посадочные площадки на остановках общественного транспорта приподнимаются на 0,2 метра над поверхностью остановочных площадок и ограждаются от них бордюрами.</p> <p>501.Посадочные площадки имеют покрытие, устраиваемое по типу тротуаров, одновременно на подходе к павильону и внутри него. В павильоне устанавливается скамья для ожидающих пассажиров, а вблизи павильона - урна для мусора.</p> <p>502.Площадка освещается в темное время суток, устанавливается указатель с наименованием автобусной остановки и расписанием движения общественного транспорта.</p> <p>503.При размещении остановочного павильона, совмещенного с объектом мелкорозничной торговли, площадь торгового помещения составляет не более 40% от площади торгово-остановочного комплекса.</p> <p>6.2.2. Туалеты</p> <p>504. Хозяйствующие субъекты, осуществляющие на территории города деятельность, связанную с посещением населением, в том числе автомобильные и железнодорожные вокзалы, аэропорты, речные вокзалы, объекты торговли, общественного питания, оптовые, мелкооптовые, вещевые, продуктовые склады и рынки, автозаправочные станции, автостоянки, автомойки, станции технического обслуживания автомобилей, конечные остановки общественного транспорта, строительные площадки (на период реконструкции, ремонта, строительства объектов), парки культуры и отдыха, спортивные открытые сооружения, зоны отдыха и пляжи, объекты коммунально-бытового назначения, культовые заведения, кладбища и другие места общественного пребывания населения, обеспечивают наличие на закрепленных территориях стационарных туалетов (при отсутствии канализации - биотуалетов) как для сотрудников, так и для посетителей согласно техническому паспорту на строение в соответствии с нормами посещаемости (свои или арендованные).</p> <p>505.Туалеты (биотуалеты) размещаются в специально оборудованных помещениях или на выделенных площадках по согласованию с администрацией городского округа Кинешма.</p> <p>506. Площадки для установки биотуалетов должны быть ровными, удобными для их обслуживания, иметь удобные подъездные пути для транспорта.</p> <p>507. При размещении общественных туалетов расстояние до жилых и общественных зданий составляет не менее 20 метров.</p> <p>508.Запрещается самовольная установка общественных туалетов.</p> <p>509. В дни проведения культурных, публичных, массовых мероприятий их организаторы обеспечивают установку мобильных (передвижных) туалетов или биотуалетов.</p>		
--	--	--	--

	<p>510. Ответственность за санитарное и техническое состояние туалетов несут их владельцы (арендаторы).</p> <p>511. Владельцы (арендаторы) общественных туалетов:</p> <ol style="list-style-type: none"> 1) определяют режим работы объектов; 2) обеспечивают техническую исправность туалетов, их уборку по мере загрязнения, в том числе дезинфекцию в конце смены; 3) обеспечивают туалеты необходимым для эксплуатации и уборки инвентарем и оборудованием (урны, дезинфицирующие средства, туалетная бумага, полотенца и т.д.); 4) обеспечивают работу биотуалетов с применением специальных сертифицированных биодобавок, заключают договоры на очистку биотуалетов со специализированными организациями на основе количественных показателей организаций и предприятий, характеризующих их посещаемость, подтвержденных соответствующими документами. <p>512. Уборка туалетов производится балансодержателем по мере загрязнения туалетов, но не реже одного раза в сутки. Переполнение туалетов фекалиями не допускается. Санитарная очистка биотуалетов и утилизация отходов из них производится специализированными организациями не реже одного раза в неделю по договорам с балансодержателем.</p>		
6	<p>Дополнить Главой 20 следующего содержания :</p> <p>«20. Праздничное оформление территории .</p> <p>592. Праздничное оформление территории городского округа в период проведения государственных и городских праздников, мероприятий, связанных со знаменательными событиями, оформление зданий, сооружений осуществляется их владельцами в рамках концепции праздничного оформления территории городского округа.</p> <p>593. Работы, связанные с проведением общегородских торжественных и праздничных мероприятий, осуществляются организациями самостоятельно за счёт собственных средств.</p> <p>594. Уборка от мусора территорий, задействованных при проведении указанных мероприятий, осуществляется в течение 24 часов Муниципальным учреждением «Управление городского хозяйства г. Кинешмы».</p> <p>595. Праздничное оформление включает вывеску флагов, лозунгов, гирлянд, панно, установку декоративных элементов и композиций, стендов, киосков, трибун, эстрад, а также устройство праздничной иллюминации.</p> <p>596. Концепция праздничного оформления определяется программой мероприятий, утверждёнными администрацией городского округа.</p> <p>597. При изготовлении и установке элементов праздничного оформления запрещается снимать, повреждать и ухудшать видимость технических средств регулирования дорожного движения.</p> <p>598. Устройство (демонтаж) городского праздничного оформления производится в сроки, установленные администрацией городского округа.</p> <p>599. В период подготовки и проведения праздничных мероприятий собственники или владельцы объектов проводят праздничное оформление интерьера, вывесок, витрин, фасадов, входных зон зданий и сооружений в следующие сроки:</p> <ul style="list-style-type: none"> - за 1 месяц до доводгодних и рождественских праздников; - за 10 дней до 23 февраля - Дня защитника Отечества, Международного Женского Дня 8-е Марта, Праздника 	Разгуляева Татьяна Александров на	Рекоменду- ется предложе- ние учесть в связи с реализа- цией Федераль- ного закона 131-ФЗ от 06.10.2003 г. «Об общих принципах организа- ции местного самоупра- вления в Российской Федерации»

<p>солидарности трудящихся (День Труда), Дня Победы, Дня России, Дня города Кинешма, Дня молодёжи, Дня Волжского бульвара, Дня народного единства.</p> <p>600. Входные группы отдельно стоящих зданий и сооружений, встроенных помещений оформляются:</p> <ul style="list-style-type: none"> - световыми гирляндами по периметру; - горизонтальными баннерными панно, соразмерными по ширине входной группе, оформленным в соответствии с тематикой праздника, либо вертикальными баннерными панно, размеры которых соответствуют высоте входной группы и ширине прилегающих стен (витрин, витражей и т.п.). При этом допускается размещать тематические баннерные панно на фасадах зданий при условии сохранения архитектурного решения здания: в границах окон, витражей (в соответствии с сегментарным делением плоскости остекления), на выступающих плоскостях фасадов, на глухих частях фасадов – во всю ширину глухого участка (по высоте – в соответствии с горизонтальными композиционными осями фасадов). <p>601. В целях сохранения единства здания, строения, сооружения на всем протяжении линии фасада, а также при комплексном оформлении территории, прилегающей к объектам капитального строительства или некапитальным нестационарным сооружениям, следует применять единообразные элементы.</p> <p>В случае, если архитектурным решением объекта предусмотрены вертикальные элементы в виде опор (колонны, стойки), необходимо оформлять их либо флажковыми гирляндами, либо съёмными флажками, монтируемыми на указанные элементы при помощи хомутов, либо световыми гирляндами.</p> <p>602. Запрещается:</p> <ul style="list-style-type: none"> - размещать праздничные баннерные панно ниже окон первого этажа, с нарушением существующих вертикальных и горизонтальных композиционных осей фасадов зданий; - размещать секционные или ленточные баннерные панно с изображением по тематике праздника на ограждениях, выполненных в виде кованых и сварных решеток, ажурных и других конструкций, изготовленных по оригинальным чертежам и индивидуальным проектам, а также дорожных ограждениях; - снимать, повреждать и ухудшать видимость технических средств регулирования дорожного движения при изготовлении и установке элементов праздничного оформления.». 		
--	--	--

7.	<p>Приложение 1 Правил изложить в следующей редакции :</p> <p>«</p> <p style="text-align: center;">Правила размещения и содержания информационных конструкций (вывесок) на территории городского округа Кинешма</p> <p style="text-align: center;">Общие положения</p> <p>1. Настоящие Правила размещения и содержания информационных конструкций на территории муниципального образования «Городской округ Кинешма» (далее - Правила) определяют виды информационных конструкций, вывесок, размещаемых в городском округе Кинешма, устанавливают требования к указанным информационным конструкциям, их размещению и содержанию. Неотъемлемой составной частью настоящих Правил является Графическое приложение к Правилам (приложение 1 к настоящим Правилам).</p> <p>2. Информационная конструкция - объект благоустройства, выполняющий функцию информирования населения городского округа Кинешма и соответствующий требованиям, установленным настоящими Правилами, представляющий собой информационный материал в объемном или плоском исполнении, не содержащий указаний на объект рекламирования, в том числе наименования организации, названий товаров (работ, услуг), средств индивидуализации юридических лиц, товаров, работ, услуг и предприятий, которые не позволяют выделить конкретное лицо или конкретный товар среди множества однородных, не направленная на их продвижение на рынке и не формирующая интереса к ним, а также информационные указатели, не содержащие сведений рекламного характера, выносные щтендеры.</p> <p>2.1. Вывеска - объект благоустройства, выполняющий функцию информирования населения городского округа Кинешма, содержащий фирменное наименование (наименование) организации, место ее нахождения (адрес) и режим ее работы и являющийся обязательным для доведения до потребителей в силу федерального законодательства.</p> <p>3. В городском округе Кинешма осуществляется размещение информационных конструкций следующих видов:</p> <p>3.1. Указатели наименований улиц, площадей, проездов, переулков, набережных, скверов, бульваров, мостов, указатели номеров домов.</p> <p>3.2. Указатели маршрутов (схемы) движения и расписания городского пассажирского транспорта.</p> <p>3.3. Вывески, содержащие сведения, установленные требованиями Закона РФ от 07.02.1992 N 2300-I "О защите прав потребителей". Данные вывески не требуют согласования с органами местного самоуправления, но должны соответствовать следующим требованиям:</p> <p>На вывеске указывается:</p> <ul style="list-style-type: none"> - фирменное наименование; - место нахождения; - режим работы. 	Разгуляева Татьяна Александровна	Рекомендуется предложение учесть в связи с реализацией положений Закона Российской Федерации от 07.02.1992 № 2300-1 «О защите прав потребителей» и разделением понятий «информационная конструкция» и «вывеска»
----	---	--	---

	<p>- Максимальный размер 60х40 см.</p> <p>Вывеска размещается непосредственно около входа организации, к которой относится вывеска.</p> <p>3.4. Информационные конструкции, размещаемые на фасадах, крышах или иных внешних поверхностях (внешних ограждающих конструкциях) зданий, строений, сооружений, включая витрины, внешних поверхностях нестационарных торговых объектов в месте нахождения или осуществления деятельности организации или индивидуального предпринимателя, содержащие сведения о профиле деятельности организации, индивидуального предпринимателя и (или) виде реализуемых ими товаров, оказываемых услуг и (или) их наименование (фирменное наименование, коммерческое обозначение, изображение товарного знака, знака обслуживания) в целях извещения неопределенного круга лиц о фактическом местоположении (месте осуществления деятельности) данной организации, индивидуального предпринимателя, не содержащие рекламную информацию, а также не относящиеся к вывескам, предусмотренным Законом Российской Федерации от 07.02.1992 № 2300-1 «О защите прав потребителей», требуют согласование с органами местного самоуправления.</p> <p>3.5. Размещение информационных конструкций в виде отдельно стоящих конструкций допускается только при условии их установки в соответствии с требованиями пункта 4.3 ГОСТа Р 52044-2003 «Наружная реклама на автомобильных дорогах и территориях городских и сельских поселений. Общие технические требования к средствам наружной рекламы. Правила размещения».</p> <p>При этом установка таких отдельно стоящих конструкций осуществляется при условии соблюдения требований законодательства о градостроительной деятельности, законодательства о благоустройстве, законодательства об объектах культурного наследия (памятниках истории и культуры) народов Российской Федерации.</p> <p>Конструкции, содержащие указание на наименование организации, названия товаров (работ, услуг), средства индивидуализации юридических лиц, товаров, работ, услуг и предприятий, размещенные на территории, прилегающей к зданию, в котором осуществляет свою деятельность указанная организация, вне зависимости от права собственности на земельный участок, не относятся к размещенной в месте нахождения организации и являются рекламной конструкцией.</p> <p>3.3.6. Информационные конструкции, размещаемые на территории городского округа Кинешма, должны быть безопасны, спроектированы, изготовлены и установлены в соответствии с требованиями технических регламентов, строительных норм и правил, государственных стандартов, требованиями к конструкциям и их размещению, в том числе на внешних поверхностях зданий, строений, сооружений, иными установленными требованиями, а также не нарушать внешний архитектурно-художественный облик городского округа Кинешма и обеспечивать соответствие эстетических характеристик информационных конструкций (вывесок) стилистике объекта, на котором они размещаются. Использование в текстах (надписях), размещаемых на информационных конструкциях (вывесках), указанных в пункте 3.3 - 3.5 настоящих Правил, товарных знаков и знаков обслуживания, в том числе на иностранных языках, осуществляется только при условии их предварительной регистрации в установленном порядке на территории Российской Федерации или в случаях, предусмотренных международным договором Российской Федерации.</p> <p>4. Содержание информационных конструкций, указанных в пункте 3.3-3.5 настоящих Правил,</p>		
--	---	--	--

	<p>осуществляется организацией, индивидуальным предпринимателем, которые являются собственниками (правообладателями) конструкции, сведения о которых содержатся в данных информационных конструкциях и в месте фактического нахождения (осуществления деятельности) которых данные информационные конструкции (вывески) размещены (далее – владельцы информационных конструкций (вывесок)).</p> <p>5. Информационные конструкции, размещаемые на территории городского округа Кинешма, должны быть безопасны, спроектированы, изготовлены и установлены в соответствии с требованиями технических регламентов, строительных норм и правил, государственных стандартов, требованиями к конструкциям и их размещению, в том числе на внешних поверхностях зданий, строений, сооружений, иными установленными требованиями, а также не нарушать внешний архитектурно-художественный облик городского округа Кинешма и обеспечивать соответствие эстетических характеристик информационных конструкций стилистике объекта, на котором они размещаются. Использование в текстах (надписях), размещаемых на информационных конструкциях (вывесках), указанных в пунктах 3.3-3.5 настоящих Правил, товарных знаков и знаков обслуживания, в том числе на иностранных языках, осуществляется только при условии их предварительной регистрации в установленном порядке на территории Российской Федерации или в случаях, предусмотренных международным договором Российской Федерации.</p> <p>6. Содержание вывесок, указанных в пункте 3.1 - 3.2 настоящих Правил, определяется согласно 465 - 470 Правил благоустройства территории городского округа Кинешма, утвержденных решением городской Думы городского округа Кинешма от 25.06.2014 г. N 68/674.</p> <p>7. При размещении на территории городского округа Кинешма информационных конструкций, указанных в пункте 3.3-3.5 настоящих Правил, запрещается:</p> <p>7.1 При размещении информационных конструкций на зданиях:</p> <ul style="list-style-type: none"> - нарушение геометрических параметров (размеров) информационных конструкций; - нарушение установленных требований к местам размещения информационных конструкций; - размещение информационных конструкций выше линии второго этажа (линии перекрытий между первым и вторым этажами), включая крыши; - размещение информационных конструкций на козырьках зданий; - полное перекрытие (закрытие) оконных и дверных проемов, а также витражей и витрин; - размещение информационных конструкций в границах жилых помещений, в том числе на глухих торцах фасада; - размещение информационных конструкций в оконных проемах; - размещение информационных конструкций на кровлях, лоджиях и балконах; - размещение информационных конструкций на архитектурных деталях фасадов объектов (в том числе на колоннах, пилястрах, орнаментах, лепнине), а также перекрытие архитектурных элементов; - размещение информационных конструкций на расстоянии ближе чем 1 м от мемориальных досок; - перекрытие (закрытие) указателей наименований улиц и номеров домов; - размещение настенных информационных конструкций одна над другой; - размещение информационных конструкций путем непосредственного нанесения на поверхность фасада 	
--	---	--

	<p>декоративно-художественного и (или) текстового изображения (методом покраски, наклейки и иными методами);</p> <ul style="list-style-type: none"> - размещение информационных конструкций с помощью демонстрации постеров на динамических системах смены изображений (роллерные системы, системы поворотных панелей и др.) или с помощью изображения, демонстрируемого на электронных носителях (экраны (телевизоры), бегущая строка и т.д.) (за исключением информационных конструкций, размещаемых в витрине с использованием электронного носителя - экрана (телевизора); - окраска и покрытие декоративными пленками поверхности остекления витрин или оконных проемов; - замена остекления витрин или оконных проемов световыми коробами; - устройство в витрине конструкций электронных носителей-экранов (телевизоров) на всю высоту и (или) длину остекления витрины; - размещение информационных конструкций с использованием картона, ткани, баннерной ткани (за исключением афиш); - размещение информационных конструкций с использованием неоновых светильников, мигающих (мерцающих) элементов. <p>7.2. Размещение информационных конструкций на ограждающих конструкциях (заборах, шлагбаумах, ограждениях, перилах и т.д.).</p> <p>7.3. Размещение информационных конструкций в виде отдельно стоящих сборно-разборных (складных) конструкций - штендеров.</p> <p>7.4. Использование мест размещения информационных конструкций, определенных в согласованном эскизном проекте в соответствии с разделом III настоящих Правил, для размещения рекламных конструкций.</p> <p>7.5. Размещение информационных конструкций на внешних поверхностях объектов незавершенного строительства.</p> <p style="text-align: center;">II. Требования к размещению информационных конструкций (вывесок)</p> <p>8. На внешних поверхностях одного здания, строения, сооружения организация, индивидуальный предприниматель вправе установить не более одной информационной конструкции, указанной в пункте 3.4, одного из следующих типов (за исключением случаев, предусмотренных настоящими Правилами):</p> <ul style="list-style-type: none"> - настенная конструкция (конструкция информационных конструкций располагается параллельно к поверхности фасадов объектов и (или) их конструктивных элементов непосредственно на плоскости фасада объекта); - консольная конструкция (конструкция информационных конструкций располагается перпендикулярно к поверхности фасадов объектов и (или) их конструктивных элементов); <p>Также для оформления организация либо индивидуальный предприниматель вправе устанавливать витринную конструкцию:</p> <ul style="list-style-type: none"> - витринная конструкция (конструкция информационных конструкций располагается в витрине на внешней и (или) с внутренней стороны остекления витрины объектов). 		
--	---	--	--

	<p>9. Организации, индивидуальные предприниматели осуществляют размещение информационных конструкций на плоских участках фасада, свободных от архитектурных элементов, исключительно в пределах площади внешних поверхностей объекта, соответствующей физическим размерам занимаемых данными организациями, индивидуальными предпринимателями помещений на праве собственности, ином вещном праве или обязательственном праве.</p> <p>Требование настоящего абзаца о размещении информационных конструкций, исключительно в пределах площади внешних поверхностей объекта, соответствующей физическим размерам занимаемых организациями, индивидуальными предпринимателями помещений, не распространяется на случаи размещения информационных конструкций на торговых, развлекательных центрах организациями, индивидуальными предпринимателями, местом фактического нахождения или осуществления деятельности которых являются указанные торговые, развлекательные центры.</p> <p>10. При размещении на одном фасаде объекта одновременно информационных конструкций нескольких организаций, индивидуальных предпринимателей указанные информационные конструкции размещаются в один высотный ряд на единой горизонтальной линии (на одном уровне, высоте).</p> <p>11. Информационные конструкции могут состоять из следующих элементов:</p> <ul style="list-style-type: none"> - информационное поле (текстовая часть) - буквы, буквенные символы, аббревиатура, цифры; - декоративно-художественные элементы - логотипы, знаки и т.д.; - элементы крепления; - подложка. <p>Высота информационной конструкции, указанной в пункте 3.4. не должна превышать 0,50 м, за исключением случаев, предусмотренных настоящими Правилами.</p> <p>В случае если информационная конструкция, указанная в пункте 3.4. представляет собой объемные символы без использования подложки, высота информационной конструкции не должна превышать 0,75 м (с учетом высоты выносных элементов строчных и прописных букв за пределами размера основного шрифта (не более 0,50 м), а также высоты декоративно-художественных элементов).</p> <p>12. При использовании на информационной конструкции подсветки:</p> <ul style="list-style-type: none"> - подсветка информационной конструкции должна иметь немерцающий, приглушенный свет; - не создавать прямых направленных лучей в окна жилых помещений. <p>13. Настенные конструкции, размещаемые на внешних поверхностях зданий, строений, сооружений, должны соответствовать следующим требованиям:</p> <p>13.1. Настенные конструкции размещаются над входом или окнами (витринами) помещений, на единой горизонтальной оси с иными настенными конструкциями, установленными в пределах фасада, на уровне линии перекрытий между первым и вторым этажами либо ниже указанной линии.</p> <p>В случае если помещения, располагаются в подвальных или цокольных этажах объектов и отсутствует возможность размещения информационных конструкций в соответствии с требованиями абзаца первого настоящего пункта, информационные конструкции могут быть размещены над окнами подвального или цокольного этажа, но не ниже 0,60 м от уровня земли до нижнего края настенной конструкции. При этом</p>	
--	---	--

	<p>информационная конструкция не должна выступать от плоскости фасада более чем на 0,10 м.</p> <p>13.2. Максимальный размер настенных конструкций, размещаемых организациями, индивидуальными предпринимателями на внешних поверхностях зданий, строений, сооружений, не должен превышать:</p> <ul style="list-style-type: none"> - по высоте - 0,50 м, за исключением размещения настенной информационной конструкции на фризе; - по длине - 70 процентов от длины фасада, соответствующей занимаемым данными организациями, индивидуальными предпринимателями помещениям, но не более 10 м для единичной конструкции. <p>При размещении настенной конструкции в пределах 70 процентов от длины фасада в виде комплекса идентичных взаимосвязанных элементов (информационное поле (текстовая часть) и декоративно-художественные элементы) максимальный размер каждого из указанных элементов не может превышать 10 м в длину.</p> <p>Крайняя точка элементов настенной конструкции не должна находиться на расстоянии более чем 0,20 м от плоскости фасада.</p> <p>При наличии на внешних поверхностях здания, строения, сооружения в месте размещения информационной конструкции элементов систем газоснабжения и (или) водоотведения (водосточных труб) размещение настенных конструкций осуществляется при условии обеспечения безопасности указанных систем.</p> <p>В случае расположения на одном фасаде здания, строения, сооружения нескольких информационных конструкций указанные конструкции должны быть расположены в одной плоскости относительно вертикальной плоскости фасада, на котором они размещены.</p> <p>13.3. При наличии на фасаде объекта фриза настенная конструкция размещается исключительно на фризе в соответствии со следующими требованиями:</p> <p>13.3.1. Настенные информационные конструкции, допускаемые к размещению на фризе, представляют собой объемные символы (без использования подложки либо с использованием подложки), а также световые короба.</p> <p>13.3.2. При использовании в настенной конструкции, размещаемой на фризе, подложки указанная подложка размещается на фризе на длину, соответствующую физическим размерам занимаемых соответствующими организациями, индивидуальными предпринимателями помещений. Высота подложки, используемой для размещения настенной конструкции на фризе, должна быть равна высоте фриза. Общая высота информационного поля (текстовой части), а также декоративно-художественных элементов настенной конструкции, размещаемой на фризе в виде объемных символов, не может быть более 70 процентов высоты фриза (с учетом высоты выносных элементов строчных и прописных букв за пределами размера основного шрифта, а также высоты декоративно-художественных элементов), а их длина - не более 70 процентов длины фриза. Объемные символы, используемые в настенной конструкции на фризе, должны размещаться на единой горизонтальной оси. В случае размещения на одном фризе несколько настенных конструкций для них допустима организация единой подложки для размещения объемных символов.</p> <p>13.3.3. Размещение настенной конструкции (настенных конструкций) в виде светового короба (световых коробов) на фризе допускается только при условии организации данного светового короба (световых коробов) на всю высоту соответствующего фриза.</p> <p>13.3.4. При наличии на фасаде объекта козырька настенная конструкция размещается на фризе козырька строго в габаритах указанного фриза.</p>		
--	---	--	--

	<p>Запрещается размещение настенной конструкции непосредственно на конструкции козырька.</p> <p>14. Консольные конструкции располагаются в одной горизонтальной плоскости фасада, в том числе у арок, на границах и внешних углах зданий, строений, сооружений в соответствии со следующими требованиями:</p> <p>14.1. Расстояние между консольными конструкциями не может быть менее 6 м.</p> <p>Расстояние от уровня земли до нижнего края консольной конструкции должно быть не менее 2,50 м.</p> <p>14.2. Консольная конструкция не должна находиться более чем на 0,20 м от плоскости фасада, а крайняя точка ее лицевой стороны - на расстоянии более чем 1 м от плоскости фасада. В высоту консольная конструкция не может превышать 1 м.</p> <p>В случае размещения консольной конструкции на одноэтажном здании, крайняя точка ее лицевой стороны не должна находиться на расстоянии более чем 60 см от плоскости фасада</p> <p>14.3. При наличии на фасаде объекта настенных конструкций консольные конструкции располагаются с ними на единой горизонтальной оси.</p> <p>14.4. Консольные конструкции, размещаемые в соответствии с эскизным проектом, не должны располагаться выше линии третьего этажа (линии перекрытий между вторым и третьим этажами).</p> <p>15. Витринные конструкции являются одним из способов внутреннего оформления витрин. Размещение витринных конструкций при оформлении витрин осуществляется в соответствии с требованиями, установленными настоящими Правилами. Витринные конструкции размещаются в витрине на внешней и (или) с внутренней стороны остекления витрины объектов в соответствии со следующими требованиями:</p> <p>15.1. Максимальный размер витринных конструкций (включая электронные носители-экраны (телевизоры)), размещаемых в витрине, а также с внутренней стороны остекления витрины, не должен превышать половины размера остекления витрины по высоте и половины размера остекления витрины по длине.</p> <p>15.2. Информационные конструкции, размещенные на внешней стороне витрины, не должны выходить за плоскость фасада объекта. Параметры (размеры) информационной конструкции, размещаемой на внешней стороне витрины, не должны превышать в высоту 0,40 м, в длину - длину остекления витрины.</p> <p>15.3. Непосредственно на остеклении витрины допускается размещение информационной конструкции, указанной в пункте 3.4 настоящих Правил, в виде отдельных букв и декоративных элементов, в том числе методом нанесения трафаретной печати или иными аналогичными методами. При этом максимальный размер информационной конструкции, размещаемой на остеклении витрины, не должен превышать в высоту 0,15 м.</p> <p>15.4. При размещении информационной конструкции в витрине (с ее внутренней стороны) расстояние от остекления витрины до витринной конструкции должно составлять не менее 0,15 м.</p> <p>16. Размещение информационных конструкций на крышах зданий, строений, сооружений допускается при условии, если единственным собственником (правообладателем) указанного здания, строения, сооружения является организация, индивидуальный предприниматель, сведения о котором содержатся в данной информационной конструкции и в месте фактического нахождения (месте осуществления деятельности) которого размещается указанная информационная конструкция.</p> <p>16.1. На крыше одного объекта может быть размещена только одна информационная конструкция, за исключением случаев размещения крышных конструкций на торговых, развлекательных центрах, кинотеатрах,</p>		
--	--	--	--

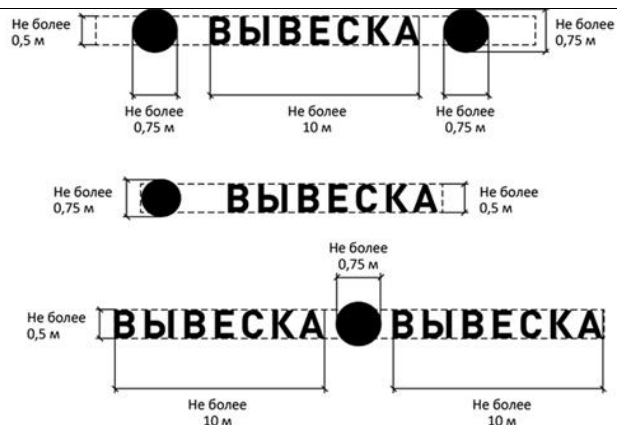
	<p>театрах.</p> <p>На торговых, развлекательных центрах, кинотеатрах, театрах, допускается размещение более одной крышной конструкции (но не более одной крышной конструкции относительно каждого фасада, по отношению к которому они размещены). При этом крышные конструкции, размещаемые на торговых, развлекательных центрах, кинотеатрах, театрах, должны быть идентичны друг другу.</p> <p>16.2. Информационное поле конструкций, размещаемых на крышах объектов, располагается параллельно к поверхности фасадов объектов, по отношению к которым они установлены, выше линии карниза или парапета объекта.</p> <p>16.3. Конструкции информационных конструкций, допускаемых к размещению на крышах зданий, строений, сооружений, представляют собой объемные символы (без использования подложки), которые могут быть оборудованы исключительно внутренней подсветкой.</p> <p>16.4. Высота информационных конструкций, размещаемых на крышах зданий, строений, сооружений, с учетом всех используемых элементов должна быть:</p> <ul style="list-style-type: none"> а) не более 0,8 м для 1-3-этажных объектов; б) не более 1,2 м для 4-7-этажных объектов; в) не более 1,8 м для 8-12-этажных объектов; <p>16.5. Длина информационных конструкций, устанавливаемых на крыше объекта, не должна превышать половину длины фасада, по отношению к которому они размещены.</p> <p>16.6. Внешний вид информационных конструкций, размещаемых на крыше здания, строения, сооружения, определяется в соответствии с эскизным проектом размещения информационной конструкции, разработанным и согласованным в соответствии с требованиями раздела III настоящих Правил.</p> <p>17. Местоположение и параметры (размеры) информационных конструкций, устанавливаемых на нестационарных торговых объектах площадью до 12 кв. м (включительно), определяются типовыми архитектурными решениями нестационарных торговых объектов.</p> <p>18. Размещение информационных конструкций, на внешних поверхностях нестационарных торговых объектов площадью более 12 кв. м, а также иных сооружений осуществляется в соответствии с пунктами 8-16 настоящих Правил.</p> <p style="text-align: center;">III. Особенности размещения информационных конструкций в соответствии с эскизным проектом размещения информационных конструкций</p> <p>19. Внешний вид информационных конструкций определяется в соответствии с эскизным проектом размещения информационной конструкции.</p> <p>Эскизный проект размещения информационной конструкции - визуальное изображение элементов оформления или полной композиции информационной конструкции, который включает в себя плоскостное</p>		
--	--	--	--

	<p>изображение, объемное и привязку к реальной фотографии объекта с указанием габаритных размеров.</p> <p>20. Эскизный проект размещения информационной конструкции подлежит согласованию с отделом архитектуры и градостроительства администрации городского округа Кинешма в установленном порядке.</p> <p>В случае размещения информационной конструкции на объектах культурного наследия местного (муниципального) значения, на территории исторического поселения федерального значения г. Кинешма эскизный проект дополнительно подлежит согласованию с Комитетом по культуре и туризму администрации городского округа Кинешма.</p> <p>В случае размещения информационной конструкции на объектах культурного наследия федерального регионального значения, выявленных объектов культурного наследия эскизный проект дополнительно подлежит согласованию с Исполнительным органом государственной власти Ивановской области в области сохранения, использования, популяризации и государственной охраны объектов культурного наследия.</p> <p>В случае размещения информационной конструкции на фасадах зданий, являющихся объектами культурного наследия, эскизный проект предусматривает изготовление информационной конструкции в виде объемных символов без подложки.</p> <p>21. Эскизный проект должен содержать информацию о размещении всех информационных конструкций на фасадах объекта. При наличии на объекте рекламной конструкции, размещенной в соответствии с требованиями Правил установки и эксплуатации средств наружно рекламы в городском округе Кинешма, информация о размещении указанной конструкции также отражается в соответствующем эскизном проекте.</p> <p>22. Критериями оценки эскизного проекта размещения информационной конструкции на соответствие внешнему архитектурно-художественному облику городского округа Кинешма являются:</p> <ul style="list-style-type: none"> - обеспечение сохранности внешнего архитектурно-художественного облика городского округа Кинешма; - соответствие местоположения и эстетических характеристик информационной конструкции (форма, параметры (размеры), пропорции, цвет, масштаб и др.) стилистике объекта, на котором она размещается; - привязка настенных конструкций к композиционным осям конструктивных элементов фасадов объектов; - соблюдение единой горизонтальной оси размещения настенных конструкций с иными настенными конструкциями в пределах фасада объекта; - обоснованность использования прозрачной основы для крепления отдельных элементов настенной конструкции (бесфоновые подложки); - обоснованность использования вертикального формата в информационных конструкциях. <p>23. Согласование в установленном порядке с отделом Архитектуры и градостроительства администрации городского округа Кинешма эскизного проекта размещения информационной конструкции не накладывает обязательств на собственника (правообладателя) объекта, на внешней поверхности которого осуществляется размещение указанной информационной конструкции, по ее размещению.</p> <p>24. Эскизный проект, включает в себя:</p> <p>24.1. Титульный лист с наименованием проекта, годом его исполнения, информацией о заказчике и исполнителе проекта.</p> <p>24.2. Текстовые материалы оформляются в виде пояснительной записки и включают:</p>		
--	--	--	--

	<ul style="list-style-type: none"> - сведения об адресе объекта; - сведения о типе конструкции информационной конструкции, месте ее размещения; - сведения о материалах, из которых состоит информационная конструкция; - сведения о способе освещения информационной конструкции; - параметры информационной конструкции; - эскизную проработку шрифтовой композиции и художественных элементов информационной конструкции в пропорциях, с указанием размеров, цвета, конструкции и технологии изготовления. <p>24.3. Графические материалы эскизного проекта при размещении информационной конструкции на внешних поверхностях зданий, строений, сооружений включают:</p> <ul style="list-style-type: none"> - чертежи всех фасадов объекта (ортогональные, на которых предполагается размещение вывески с указанием мест размещения вывески, ее параметров (длина, ширина, высота) и типа конструкций); - фотомонтаж (графическая вставка вывески в месте ее предполагаемого размещения в существующую ситуацию с указанием размеров). Выполняется в виде компьютерной вставки конструкции информационной конструкции на фотографии с соблюдением пропорций размещаемого объекта; - фотографии предполагаемого места размещения информационной конструкции, выполненные не более, чем за один месяц до обращения за получением государственной услуги, в количестве не менее 3 цветных фотографий (в формате А4). Фотографии объекта должны быть напечатаны с разрешением не менее 300 dpi, с соблюдением контрастности и цветопередачи. Фотофиксацию необходимо производить с двух противоположных сторон (слева и справа от предполагаемого места размещения информационной конструкции) на расстоянии 40-50 метров и по центру с необходимого расстояния, захватывающего место размещения информационной конструкции и иные конструкции, размещенные на всей плоскости внешних поверхностей здания, строения, сооружения, а также соприкасающиеся фасады здания. <p style="text-align: center;">IV. Требования к содержанию информационных конструкций в городском округе Кинешма</p> <p>25 Информационные конструкции должны содержаться в технически исправном состоянии, быть очищенными от грязи и иного мусора.</p> <p>Не допускается наличие на информационных конструкциях механических повреждений, прорывов, размещаемых на них полотен, а также нарушение целостности конструкции.</p> <p>Металлические элементы информационных конструкций должны быть очищены от ржавчины и окрашены.</p> <p>Размещение на информационных конструкциях объявлений, посторонних надписей, изображений и других сообщений, не относящихся к данной информационной конструкции, запрещено.</p> <p>26. Информационные конструкции подлежат промывке и очистке от грязи и мусора не реже одного раза в год.</p> <p style="text-align: center;">V. Демонтаж вывесок в городском округе Кинешма</p>		
--	---	--	--

	<p>27. Демонтаж информационной конструкции представляет собой разборку конструкции на составляющие элементы, ее снятие с внешних поверхностей зданий, строений, сооружений, на которых указанная информационная конструкция размещена.</p> <p>28. Контроль по выявлению информационных конструкций, не соответствующих установленным требованиям, осуществляется отделом муниципального контроля и охраны окружающей среды администрации городского округа Кинешма.</p> <p>29. По результатам контроля собственнику или иному законному владельцу информационной конструкции, не соответствующей установленным требованиям, выдается предписание об устранении выявленных нарушений. Демонтаж информационной конструкции в добровольном порядке в соответствии с выданным предписанием осуществляется в срок, установленный п. 32 настоящих Правил, собственником или владельцем данной информационной конструкции с последующим восстановлением внешних поверхностей объекта, на которых она была размещена. В выданном предписании об устранении выявленных нарушений указываются последствия его невыполнения в форме демонтажа информационной конструкции, не соответствующей установленным требованиям, в принудительном порядке.</p> <p>29.1. При отсутствии сведений о собственнике или владельце не соответствующей требованиям действующих правил информационной конструкции либо в случае их отсутствия, а также, если информационная конструкция не была демонтирована собственником или владельцем информационной конструкции в добровольном порядке в установленный п. 32 настоящих Правил срок, организация демонтажа данной конструкции осуществляется в принудительном порядке за счет средств бюджета городского округа Кинешма по информации отдела муниципального контроля и охраны окружающей среды администрации городского округа Кинешма.</p> <p>29.2. Демонтаж информационных конструкций в принудительном порядке, транспортировку их к месту хранения и их хранение осуществляет Муниципальное учреждение Управление городского хозяйства г. Кинешмы с составлением акта о демонтаже информационных конструкций.</p> <p>29.3. Хранение демонтированных информационных конструкций производится в течение одного месяца со дня демонтажа. В случае невостребования информационной конструкции в период хранения она реализуется в порядке, предусмотренном действующим законодательством, с направлением полученных средств на возмещение понесенных расходов.</p> <p>29.4. Муниципальное учреждение Управление городского хозяйства г. Кинешмы не несет ответственности за состояние и сохранность информационной конструкции при ее демонтаже в принудительном порядке и (или) перемещении до места хранения.</p> <p>29.5. Возврат собственнику или владельцу демонтированных и направленных на хранение информационных конструкций производится после возмещения ими затрат, понесенных при демонтаже информационной конструкции, ее транспортировке и хранении. В случае отказа в возмещении затрат, невостребования информационной конструкции Муниципальное учреждение Управление городского хозяйства г. Кинешмы вправе обратиться в суд о взыскании их в судебном порядке.</p>		
--	---	--	--

	<p style="text-align: center;">VI. Перечень документов, необходимых для оформления согласования эскизного проекта размещение вывесок</p> <p>30. Лицо, заинтересованное в размещении информационной конструкции, обращается в администрацию городского округа Кинешма с заявлением о выдаче согласования эскизного проекта размещения информационной конструкции по форме, утвержденной администрацией городского округа Кинешма. Перечень документов, необходимых для оформления согласования эскизного проекта размещения информационной конструкции, порядок рассмотрения обращения, принятие решения о согласовании либо отказе в согласовании, порядок обжалования принятого решения определяется Постановлением администрации городского округа Кинешма.</p> <p>Согласование эскизного проекта размещения информационной конструкции выдается сроком на пять лет.</p> <p style="text-align: center;">VII. Ответственность за нарушение правил</p> <p>31. Контроль за соблюдением настоящих требований к размещению вывесок осуществляется должностными лицами уполномоченного органа Администрации городского округа Кинешма.</p> <p>32. В случае выявления нарушений собственник или владелец информационной конструкции обязан устранить нарушения в следующие сроки:</p> <ul style="list-style-type: none"> - в случае самовольного размещения информационной конструкции демонтаж производится в течение 20 дней. - в случае установки информационной конструкции не в соответствии с установленным эскизом проектом ее установки, привести в соответствие согласно эскизному проекту в течение 30 дней - в случае ненадлежащего внешнего вида и/или технического состояния информационной конструкции (в том числе отсутствия подсветки в темное время суток) устранения производятся в течение 10 дней. <p>33. Лица допустившие указанные нарушения, несут административную ответственность в соответствии с действующим законодательством.</p> <p>Применение мер ответственности не освобождает нарушителя от обязанности соблюдения настоящих требований.</p> <p style="text-align: right;">Приложение</p> <p style="text-align: center;">к Правилам размещения и содержания информационных конструкций в городском округе Кинешма</p> <p>1. Информационные конструкции, могут быть размещены в виде комплекса идентичных взаимосвязанных элементов одной информационной конструкции (пункт 8 Правил)¹</p>		
--	---	--	--



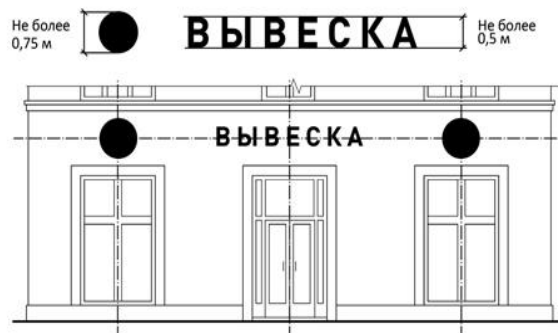
2. Информационные конструкции могут состоять из следующих элементов:

- информационное поле (текстовая часть);
- декоративно-художественные элементы.

Высота декоративно-художественных элементов не должна превышать высоту текстовой части информационной конструкции более чем в полтора раза (пункт 11 Правил)

ВЫВЕСКА — текстовая часть

● — декоративно-художественный элемент



¹ В графическом материале Приложения к Правилам размещения и содержания информационных конструкций в городском округе Кинешма слово «Вывеска» является обозначением места размещения информационной конструкции

3. Организации, индивидуальные предприниматели осуществляют размещение информационных конструкций на плоских участках фасада, свободных от архитектурных элементов, исключительно в пределах

площади внешних поверхностей объекта, соответствующей физическим размерам занимаемых данными организациями, индивидуальными предпринимателями помещений (пункт 9 Правил).

При размещении на одном фасаде объекта одновременно информационных конструкций нескольких организаций, индивидуальных предпринимателей указанные конструкции размещаются в один высотный ряд на единой горизонтальной линии (на одном уровне, высоте) (пункт 10 Правил)



4. В случае если помещения располагаются в подвальных или цокольных этажах объектов, и отсутствует возможность размещения информационных конструкций в соответствии с требованиями абзаца первого настоящего пункта, информационные конструкции могут быть размещены над окнами подвального или цокольного этажа, но не ниже 0,60 м от уровня земли до нижнего края настенной конструкции. При этом информационная конструкция не должна выступать от плоскости фасада более чем на 0,10 м (пункт 14.1 Правил).

5. Максимальный размер настенных конструкций, размещаемых организациями, индивидуальными предпринимателями на внешних поверхностях зданий, строений, сооружений, не должен превышать:

- по высоте – 0,50 м, за исключением размещения настенной конструкции на фризе;
- по длине – 70 процентов от длины фасада, соответствующей занимаемым данными организациями,

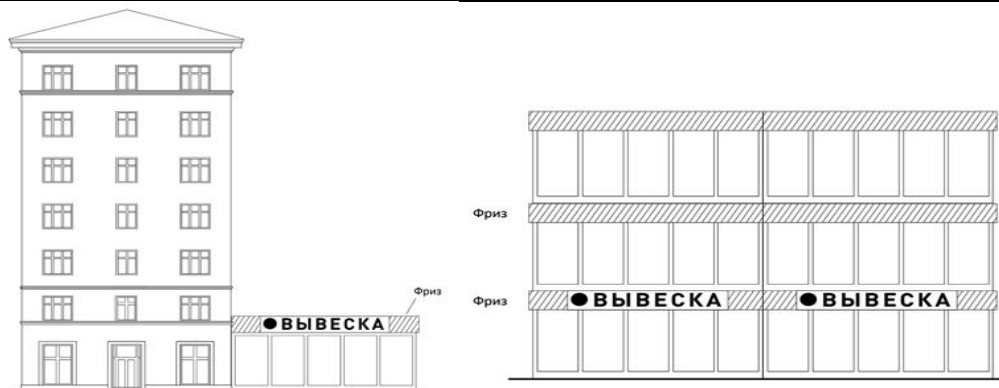
индивидуальными предпринимателями помещением, но не более 10 м для единичной конструкции (пункт 14.2 Правил)



6. При размещении настенной конструкции в пределах 70 процентов от длины фасада в виде комплекса идентичных взаимосвязанных элементов (информационное поле (текстовая часть) и декоративно-художественные элементы) максимальный размер каждого из указанных элементов не может превышать 10 м в длину (пункт 14.2 Правил)



7. При наличии на фасаде объекта фриза настенная конструкция размещается исключительно на фризе, на всю высоту фриза (пункт 14.3 Правил).



8. При наличии на фасаде объекта козырька настенная конструкция может быть размещена на фризе козырька, строго в габаритах указанного фриза.

Запрещается размещение настенной конструкции непосредственно на конструкции козырька (пункт 14.3 Правил)

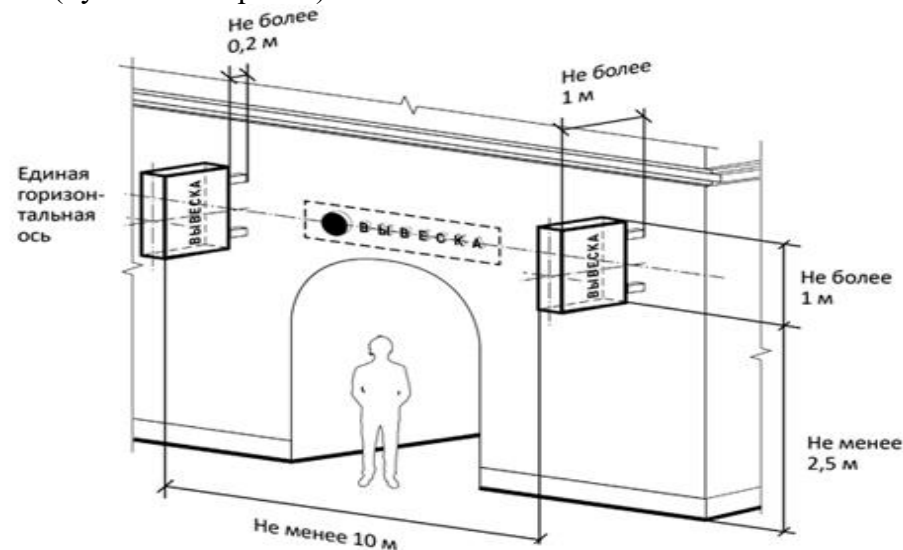


9. Консольные конструкции располагаются в одной горизонтальной плоскости фасада, у арок, на границах и внешних углах зданий, строений, сооружений. Расстояние между консольными конструкциями не может быть менее 6 м (пункт 15.1 Правил).

Расстояние от уровня земли до нижнего края консольной конструкции должно быть не менее 2,50 м (пункт 15.1 Правил).

Консольная конструкция не должна находиться более чем на 0,20 м от края фасада, а ее крайняя точка лицевой стороны — на расстоянии более чем 1 м от плоскости фасада. В высоту консольная конструкция не может превышать 1 м (пункт 15.2 Правил).

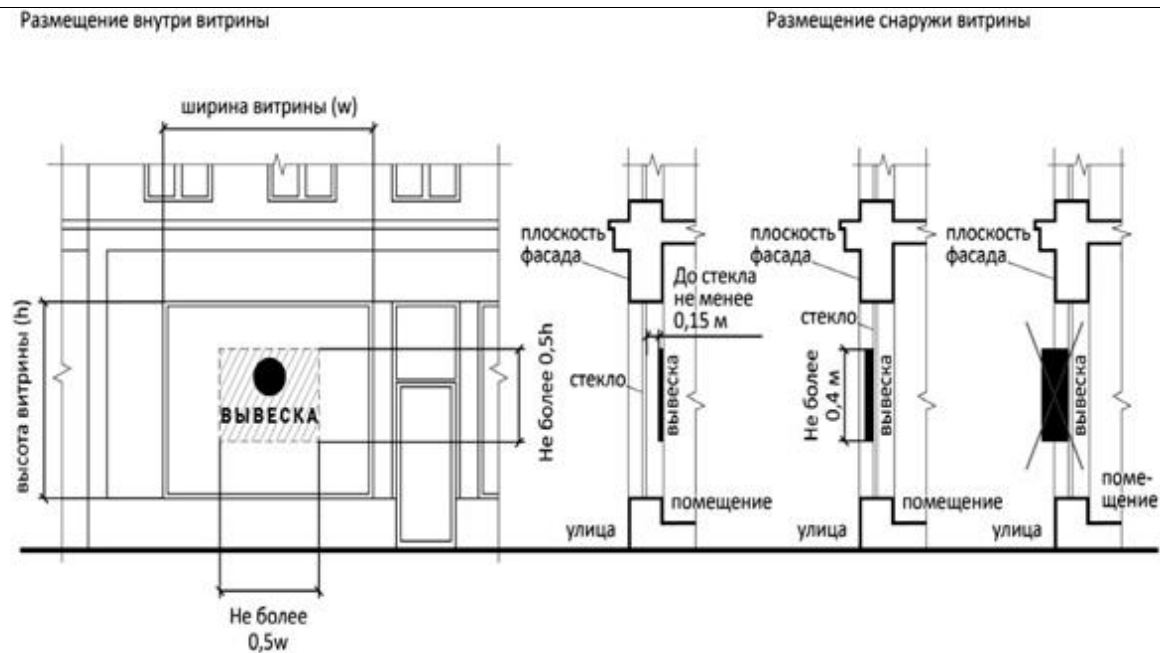
При наличии на фасаде объекта настенных конструкций консольные конструкции располагаются с ними на единой горизонтальной оси (пункт 15.4 Правил).



10. Витринные конструкции размещаются в витрине, на внешней и/или с внутренней стороны остекления витрины объектов.

Максимальный размер витринных конструкций (включая электронные носители — экраны), размещаемых в витрине, а также с внутренней стороны остекления витрины, не должен превышать половины размера остекления витрины по высоте и половины размера остекления витрины по длине (пункт 16.1 Правил).

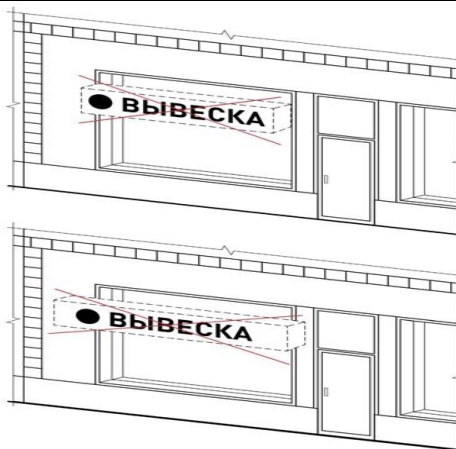
При размещении информационной конструкции в витрине (с ее внутренней стороны) расстояние от остекления витрины до витринной конструкции должно составлять не менее 0,15 м (пункт 16.4 Правил).



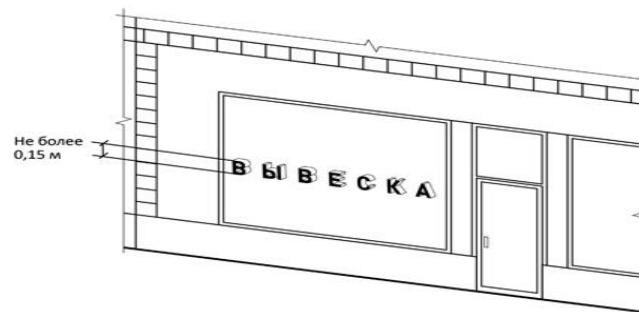
11. Параметры (размеры) информационной конструкции, размещаемой на внешней стороне витрины, не должны превышать в высоту $0,40$ м, в длину - длину остекления витрины (пункт 16.2 Правил).



12. Информационные конструкции, размещенные на внешней стороне витрины не должны выходить за плоскость фасада объекта (пункт 16.2 Правил).



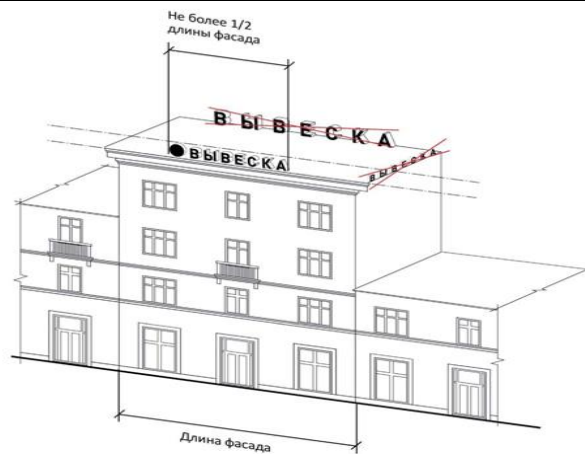
13. Непосредственно на остеклении витрины допускается размещение информационной конструкции, в виде отдельных букв и декоративных элементов. При этом максимальный размер букв информационной конструкции, размещаемой на остеклении витрины, не должен превышать в высоту 0,15 м (пункт 16.3 Правил)



14. На крыше одного объекта может быть размещена только одна информационная конструкция (пункт 17.1 Правил)

Конструкция информационных конструкций, допускаемых к размещению на крышах зданий, строений, сооружений, представляют собой объемные символы, которые могут быть оборудованы исключительно внутренним подсветом (пункт 17.3 Правил)

Длина информационных конструкций, устанавливаемых на крыше объекта, не может превышать половину длины фасада, по отношению к которому они размещены (пункт 17.5 Правил)

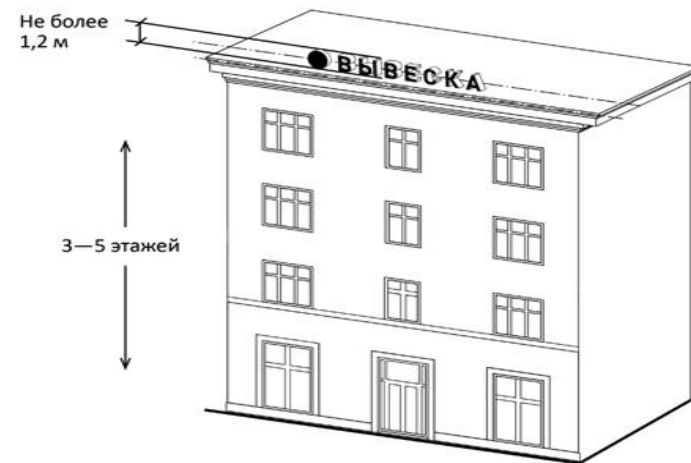


15. Высота информационных конструкций (вывесок), размещаемых на крышах зданий, строений, сооружений, должна быть (пункт 17.4 Правил):

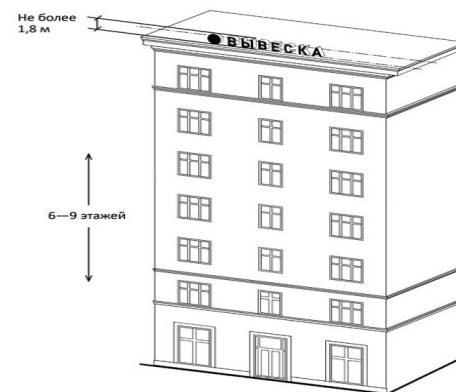
а) не более 0,80 м для 1—2-этажных объектов



б) не более 1,20 м для 3 — 5-этажных объектов



в) не более 1,80 м для 6 –ти и более этажных объектов



ЗАПРЕЩАЕТСЯ

16. Нарушение геометрических параметров вывесок (пункт 7.1 Правил)



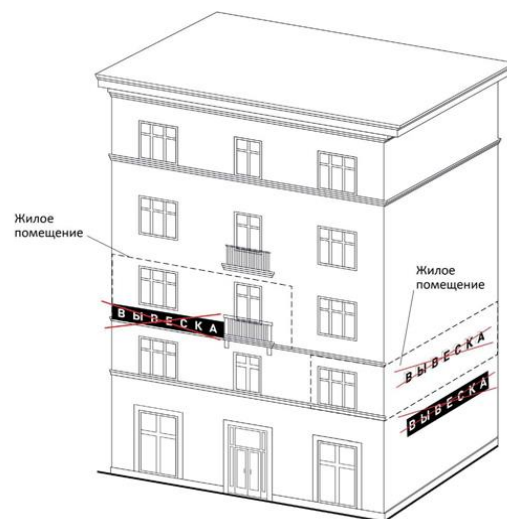
17. Размещение на козырьке (пункт 7.1 Правил)



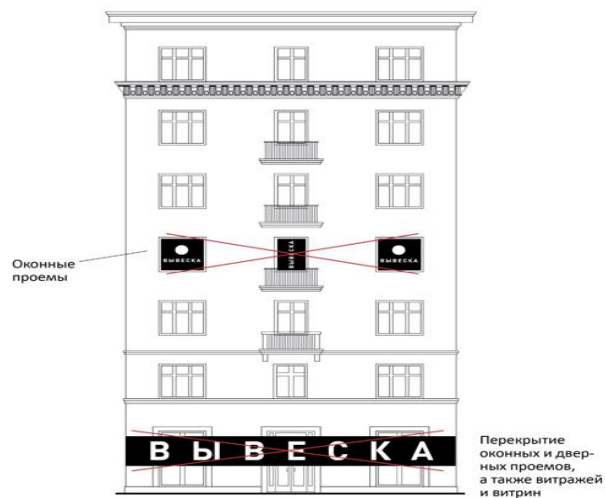
18. Нарушение требований к местам расположения (пункт 7.1 Правил)



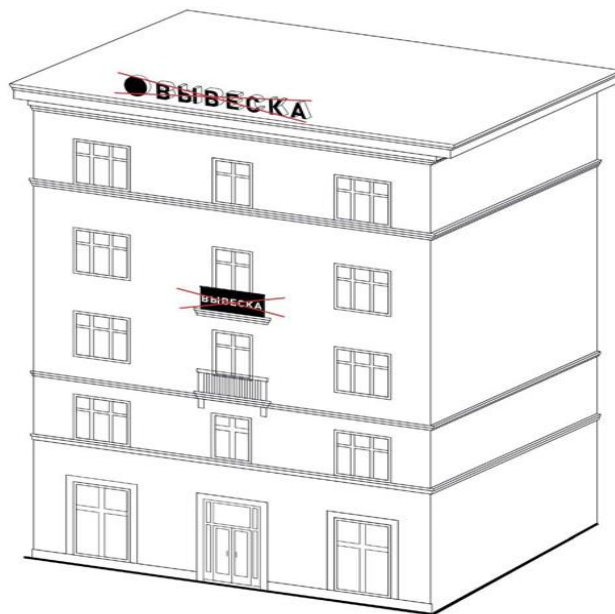
19. Размещение информационных конструкций в границах жилых помещений, в том числе на глухих торцах фасада (пункт 7.1 Правил)



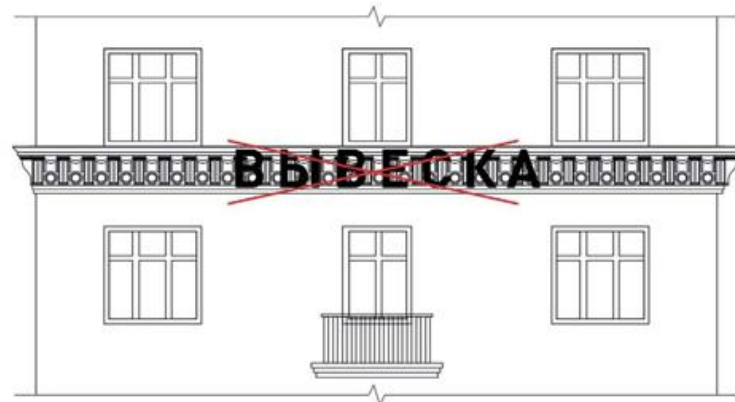
20. Полное перекрытие оконных и дверных проемов, а также витражей и витрин (пункт 7.1 Правил)
Размещение информационных конструкций в оконных проемах (пункт 7.1 Правил)



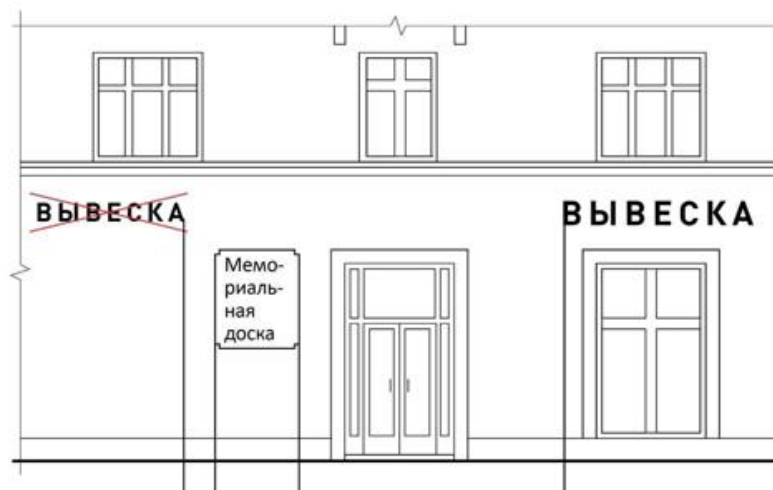
21. Размещение информационных конструкций на кровлях, лоджиях и балконах (пункт 7.1 Правил)



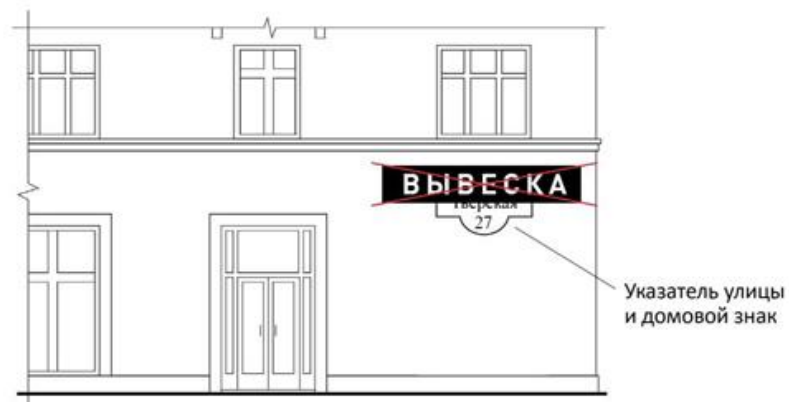
22. Размещение информационных конструкций на архитектурных деталях фасадов (пункт 7.1 Правил)



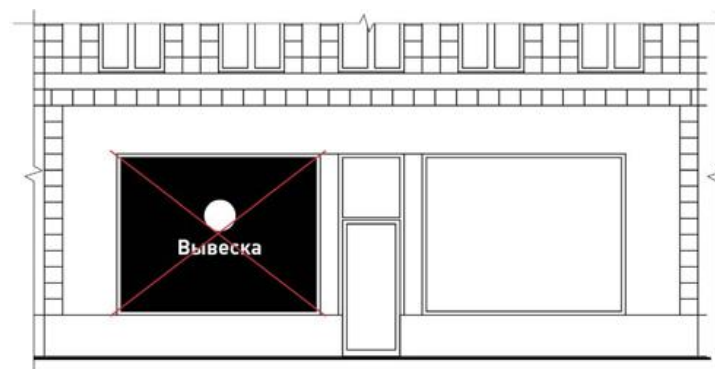
23. Размещение информационных конструкций возле мемориальных досок (Пункт 7.1 Правил)



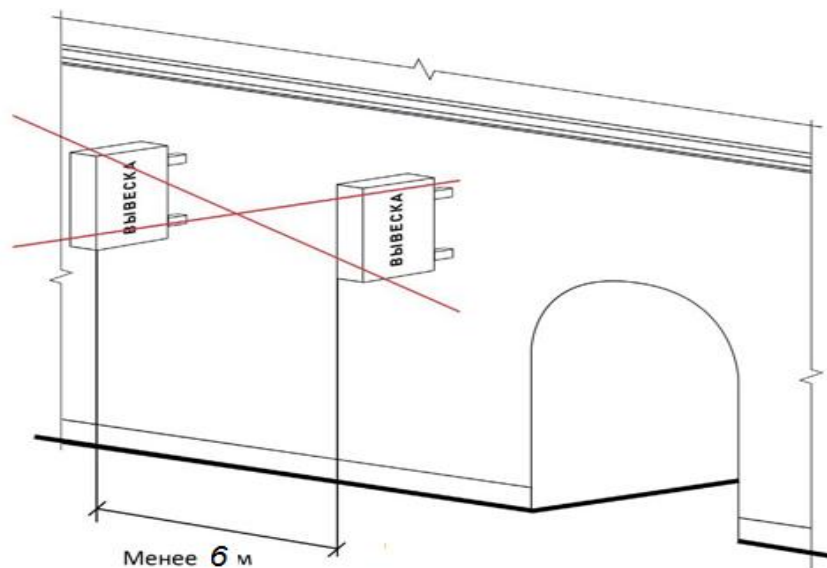
24. Перекрытие указателей наименований улиц и номеров домов (пункт 7.1 Правил)



25. Окраска и покрытие декоративными пленками поверхности остекления витрин, замена остекления витрин световыми коробами (пункт 7.1 Правил)



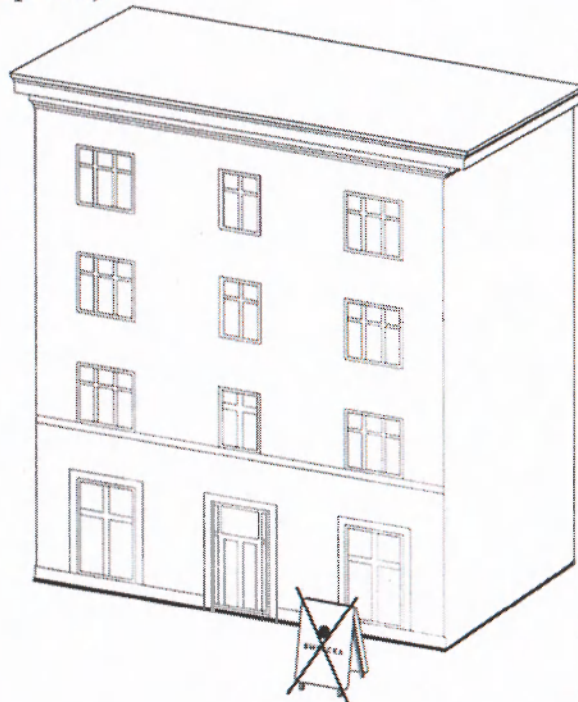
26. Размещение консольных информационных конструкций на расстоянии менее 6 м друг от друга (пункт 7.1 Правил)



27. Размещение информационных конструкций на ограждающих конструкциях сезонных (летних) кафе при стационарных предприятиях общественного питания (пункт 7.1 Правил)



28. Размещение информационных конструкций в виде отдельно стоящих сборно-разборных (складных) конструкций — штендеров (пункт 7.3 Правил).



Заключение публичных слушаний:

1. Проект «О внесении изменений в Правила благоустройства территории городского округа Кинешма, утвержденные решением городской Думы городского округа Кинешма от 25.06.2014 № 68/674» принять.
2. Опубликовать заключение о результатах публичных слушаний в «Вестнике органов местного самоуправления городского округа Кинешма» и разместить на официальном сайте администрации городского округа Кинешма в информационно-телекоммуникационной сети «Интернет».
3. Направить проект «О внесении изменений в Правила благоустройства территории городского округа Кинешма, утвержденные решением городской Думы городского округа Кинешма от 25.06.2014 № 68/674» в городскую Думу городского округа Кинешма для рассмотрения на очередном заседании.

Председатель публичных слушаний _____ А.Д. Юрышев

Секретарь публичных слушаний _____ С.А. Видунова